

2^e ANNEE DU SECONDAIRE

Semaine du 18 mai 2020

| | |
|----------------------------------------------------------------------|----|
| À moi, de moi..... | 1 |
| Consigne à l'élève | 1 |
| Matériel requis..... | 1 |
| Information aux parents..... | 1 |
| Climate Change: Do Kids Have a Voice?..... | 2 |
| Consigne à l'élève | 2 |
| Matériel requis..... | 2 |
| Annexe – Climate Change: Do Kids Have a Voice?..... | 3 |
| Le labyrinthe Méli-Mélo..... | 4 |
| Consigne à l'élève | 4 |
| Matériel requis..... | 4 |
| Information aux parents..... | 4 |
| Annexe – Labyrinthe Méli-Mélo..... | 5 |
| Annexe – Solutionnaire..... | 6 |
| La veilleuse planétarium | 7 |
| Consigne à l'élève | 7 |
| Matériel requis..... | 7 |
| Information aux parents..... | 7 |
| Annexe – La veilleuse planétarium | 8 |
| Informe-toi sur les préjugés dans le sport et passe à l'action | 10 |
| Consigne à l'élève | 10 |
| Matériel requis..... | 10 |
| Information aux parents..... | 10 |
| Mon slogan en graffiti!..... | 11 |
| Consigne à l'élève | 11 |
| Matériel requis..... | 11 |
| Information aux parents..... | 11 |
| Annexe – Mon slogan en graffiti!..... | 12 |
| Journal d'un confiné..... | 13 |
| Consigne à l'élève | 13 |
| Matériel requis..... | 13 |
| Information aux parents..... | 13 |
| Annexe – Journal d'un confiné..... | 14 |

| | |
|------------------------------------------------------|----|
| Les algorithmes... utiles ou pas ? | 15 |
| Consigne à l'élève | 15 |
| Matériel requis..... | 15 |
| Information aux parents | 15 |
| Des repères culturels..... | 16 |
| Consigne à l'élève | 16 |
| Matériel requis..... | 16 |
| Information aux parents | 17 |
| Annexe – Repère culturel | 18 |
| Annexe – Grille d'analyse d'un repère culturel | 19 |
| Des repères culturels..... | 20 |
| Consigne à l'élève | 20 |
| Matériel requis..... | 20 |
| Information aux parents | 20 |
| Annexe – Repère culturel | 21 |
| Annexe – Grille d'analyse d'un repère culturel | 22 |

À moi, de moi

Consigne à l'élève

- Ce que nous vivons actuellement est un moment historique. Dans 10, 20 ou 50 ans, tu te remémoreras cette époque à laquelle tu as vécu le confinement. Il t'est proposé de garder des traces de ton expérience dans une lettre que tu t'adresseras à toi-même.
- Rédige d'abord un plan en relevant les éléments que tu ne veux pas oublier de mentionner. Par exemple, tu pourrais débiter en décrivant brièvement ce que tu faisais lorsque tu as appris que les écoles allaient être fermées pour plusieurs jours. Tu pourrais continuer en décrivant une journée de confinement typique. Un autre paragraphe pourrait relater les changements dans tes relations avec les autres. Enfin, tu pourrais terminer sur un message d'espoir pour toi-même.
- Rédige ta lettre en gardant en tête que tu t'écris à toi-même.
- *Pour aller plus loin...* Dans ton texte, souligne tous les noms communs, les déterminants et les adjectifs. Assure-toi de bien les accorder.
- *Pour aller encore plus loin...* Dans ton texte, souligne tous les verbes conjugués et assure-toi de bien les accorder.

Matériel requis

- Une feuille et un crayon ou bien un ordinateur ou une tablette, pour rédiger ta lettre.

Information aux parents

À propos de l'activité

Votre enfant s'exercera à :

- Structurer sa pensée;
- Rédiger en respectant un fil conducteur;
- Bien accorder les noms, les déterminants et les adjectifs.

Vous pourriez :

- Discuter avec lui des traces écrites qu'il pourrait garder de l'époque particulière que nous vivons.
- L'aider à corriger son texte.

Climate Change: Do Kids Have a Voice?

Consigne à l'élève

Climate change is a major concern for every citizen on this planet, and today's children might witness major climate change firsthand. It can feel like kids have no voice or power when it comes to climate change, but some kids have stood up and decided to speak up about this issue regardless of their age. In the following activity, you will discover a young climate change activist and reflect on how kids can become activists.

- Choose an activist from the following list:
 - Greta Thunberg
 - Autumn Peltier
 - Bruno Rodriguez
 - Mari Copeny
 - Vic Barrett
 - Xiye Bastida.
- Research information about the activist you selected and fill out the chart in Appendix 1.
- Answer the following questions:
 - What are social issues that bother you?
 - Would you see yourself advocating for a cause that's close to your heart? Why or why not?
 - What impressed you the most about the activist you chose?
 - Do you believe that kids have a voice when it comes to global issues? Explain.
- Discuss your findings and answers with a friend or family member.

Matériel requis

- Various online texts.

Annexe – Climate Change: Do Kids Have a Voice?

CHART – CLIMATE CHANGE ACTIVISTS

| | |
|----------------------------------------------------|--|
| Name | |
| Current age | |
| Country of origin | |
| Age when he/she started advocating for change | |
| What change is he/she advocating for? | |
| How did he/she start advocating for change? | |
| What made this activist famous around the world? | |
| What are this activist's biggest achievements yet? | |

Le labyrinthe Méli-Mélo

Consigne à l'élève

- À partir de la case de départ, navigue à travers le labyrinthe pour te rendre à l'arrivée.
- Pour te faciliter la tâche, tu peux :
 - Trouver le résultat associé à chacune des 11 cases du labyrinthe;
 - Colorier chaque case et son résultat de la même couleur;
 - Tracer, à partir de la case de départ, le chemin à suivre en passant par les bons résultats. Le chemin passera ainsi par la case qui suit le premier bon résultat, puis par le résultat de celle-ci, puis par la case qui succède à ce dernier, etc.

Matériel requis

- Le labyrinthe à imprimer et le solutionnaire qui se trouvent aux pages suivantes.
- Des feuilles pour faire les calculs, au besoin.

Note : Si l'impression du labyrinthe est impossible à la maison, faire l'activité directement à l'écran.

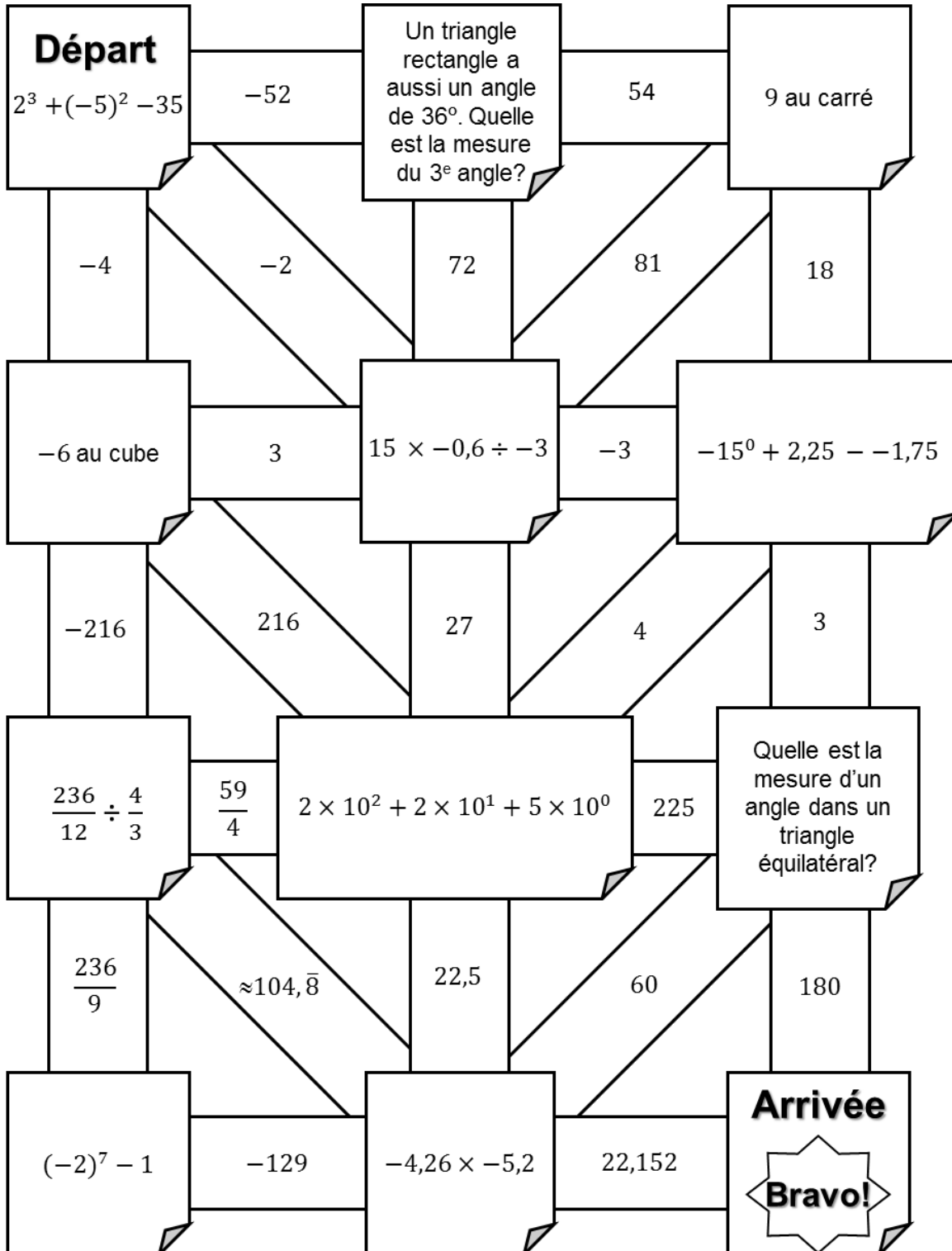
Information aux parents

À propos de l'activité

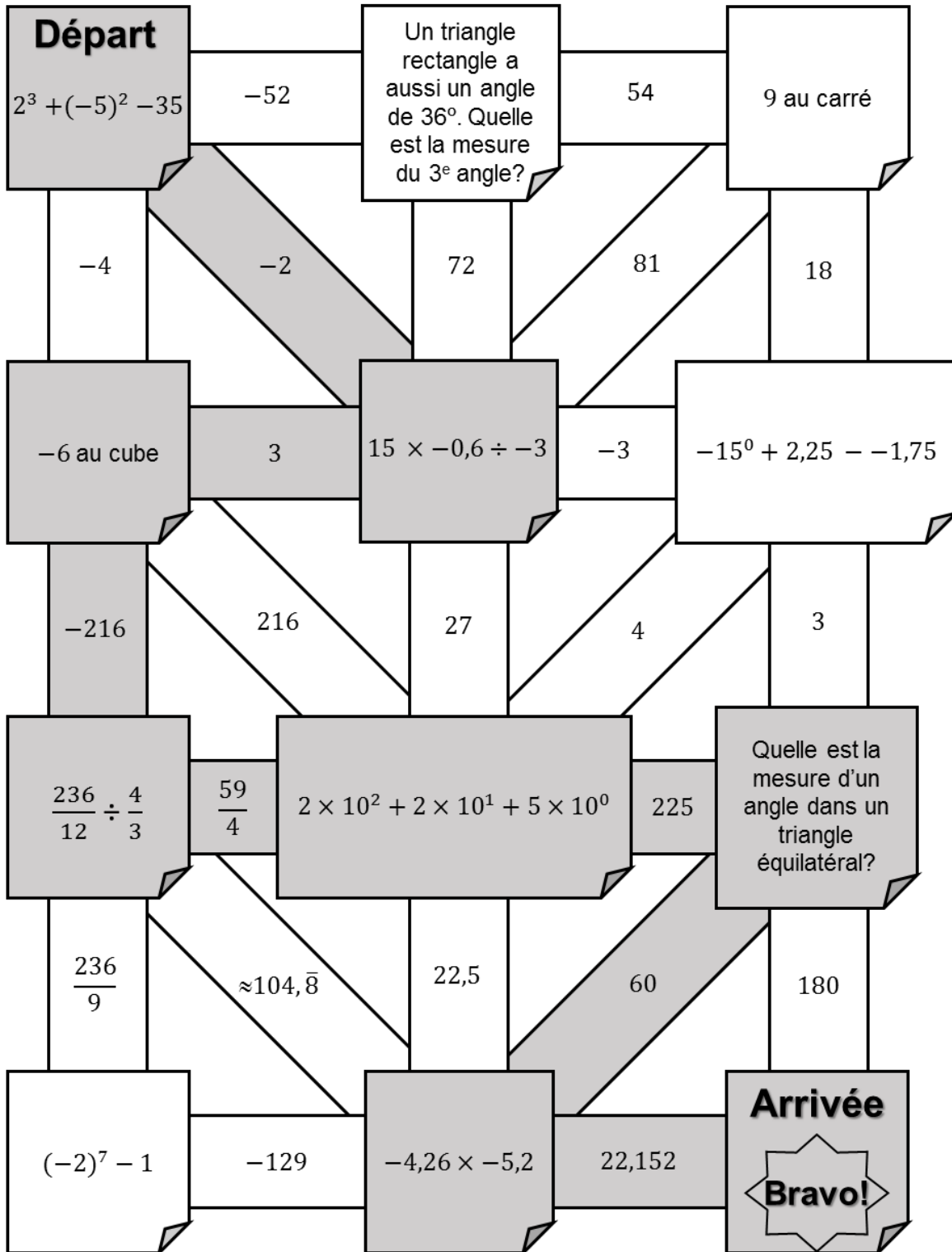
Le but de cette activité est de trouver le résultat associé à chacune des cases du labyrinthe pour parvenir à la case d'arrivée. Cette tâche demandera à votre enfant de travailler différents concepts : les opérations sur différents types de nombres, comme les nombres entiers (positifs et négatifs), les fractions et les nombres décimaux (nombres à virgule), ainsi que la mesure d'angle dans les triangles. Cette activité peut être réalisée avec les enfants de 1^{re} et de 2^e secondaire.

Source : Inspiré d'une activité de Josée De Serres, enseignante de mathématique en 4^e secondaire au Collège Saint-Maurice.

Annexe – Labyrinthe Méli-Mélo



Annexe – Solutionnaire



La veilleuse planétarium

Consigne à l'élève

- Tu as réussi à obtenir un petit contrat de gardiennage durant quelques soirées. Tu connais déjà les enfants que tu dois garder et tu sais qu'ils peuvent être turbulents. Pour qu'il soit plus facile de les mettre au lit, tu décides de construire une « veilleuse planétarium ». Ce petit objet lumineux te permettra de projeter au plafond plusieurs constellations. Grâce à ce « planétarium portatif », tu pourras raconter aux enfants la mythologie entourant les constellations que tu auras choisies.
- On te demande de dessiner et de fabriquer un dôme en carton sur lequel tu perceras les constellations de ton choix. Assure-toi de connaître la mythologie associée à tes choix.
- En premier lieu, essaie de répondre aux questions suivantes par toi-même, sans aide extérieure :
 - Qu'est-ce qu'une constellation?
 - Les constellations changent-elles au fil des saisons?
 - Comment peut-on reconnaître les constellations?
 - Quelle est l'origine des noms donnés aux constellations?

Matériel requis

- Un ordinateur muni d'une connexion Internet.
- Du carton de couleur foncée.
- De la colle en bâton ou du ruban adhésif.
- Une règle.
- Des ciseaux.
- Une punaise ou un autre objet pointu.

Information aux parents

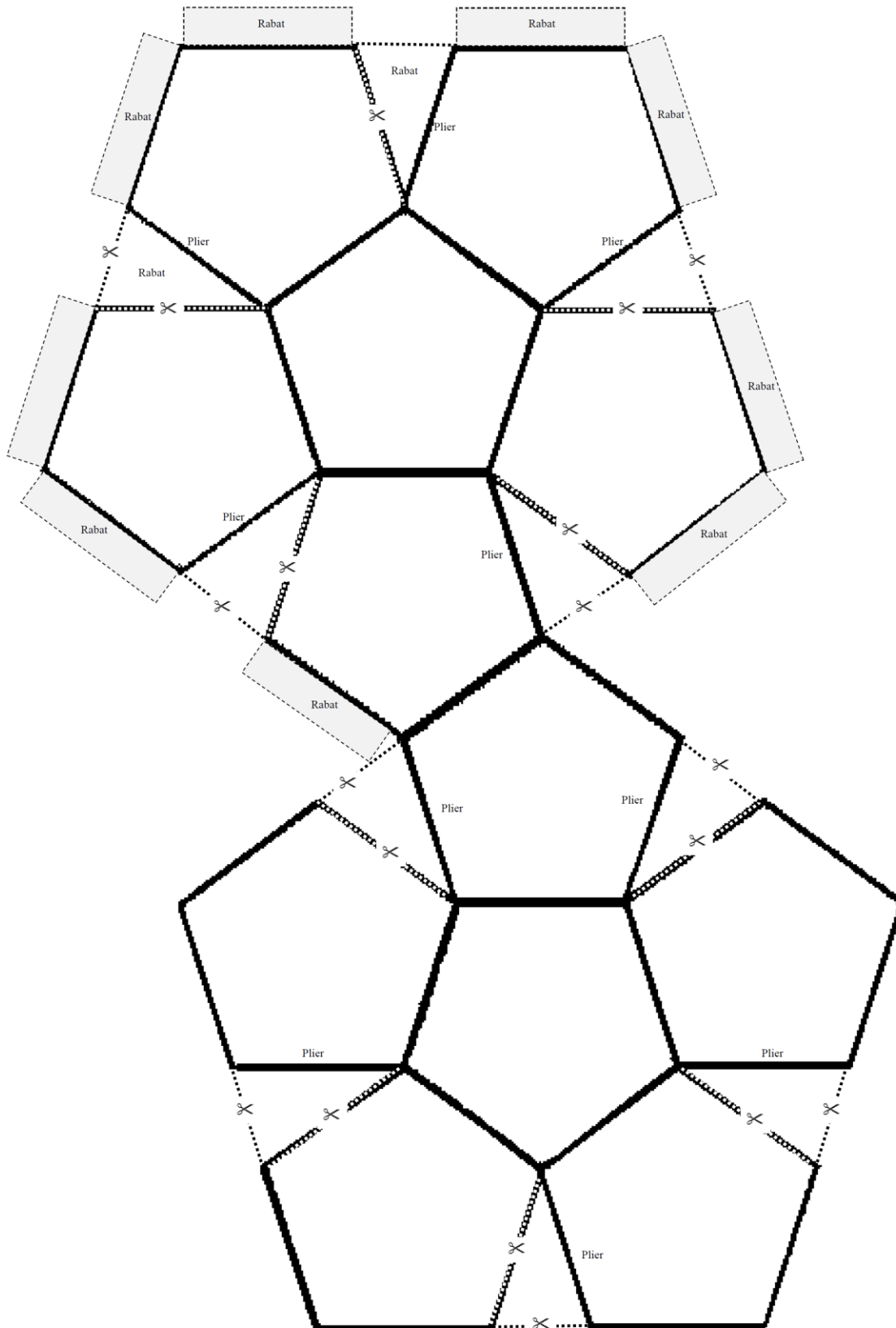
À propos de l'activité

Votre enfant s'exercera à :

- Se poser des questions sur ce qu'il sait au sujet des constellations;
- Consulter des sources d'information fiables;
- Présenter les principales découvertes qu'il a faites;
- Fabriquer un modèle permettant de projeter des constellations.

Source : Activité proposée par Isabelle Lafrance, conseillère pédagogique (Commission scolaire des Draveurs).

Annexe – La veilleuse planétarium (suite)



Informe-toi sur les préjugés dans le sport et passe à l'action

Consigne à l'élève

Activité 1 : Les préjugés dans le sport

- Regarde cette [vidéo](#).
- Que retiens-tu?
- Quels sont les principaux préjugés que l'on entend à propos des filles dans le sport?
- Discute de cette vidéo avec un parent, un ami ou une amie ou entre amis.

Activité 2 : Passe à l'action

- Expérimente les activités de jonglerie décrites dans ce [document](#) pour améliorer ton agilité et ta coordination.
- Répète chaque séquence à quelques reprises, selon tes capacités.

Consulte le site [Reste actif!](#) pour accéder à l'ensemble des activités proposées au primaire et au secondaire, aux activités spéciales et à d'autres ressources.

Matériel requis

- Objets de jonglerie (balles, bas roulés, foulards).
- Ballon de baudruche (« balloune »), ciseaux, riz, pellicule plastique.

Information aux parents

À propos de l'activité

Votre enfant s'exercera à :

- S'informer sur les préjugés dans le sport;
- Expérimenter des activités de jonglerie.

Vous pourriez :

- Soutenir votre enfant dans son apprentissage en le questionnant sur ce qu'il a appris à propos des préjugés dans le sport;
- Faire les activités avec lui, ou alterner l'accompagnement et l'autonomie, selon l'activité.

Mon slogan en graffiti!

Consigne à l'élève

- Crée un slogan sous la forme d'un graffiti, véhiculant un message positif pour tous les gens qui vivent la période de confinement.
- Ce slogan pourrait compléter ou remplacer le slogan « Ça va bien aller » que l'on voit un peu partout présentement. Si tu as le matériel et les connaissances nécessaires, tu peux réaliser cette activité par le biais du numérique (un logiciel en ligne gratuit t'est proposé dans la liste du matériel requis).

Matériel requis

- Deux feuilles blanches ou de couleur unie.
- Un carton ou une troisième feuille unie.
- Des ciseaux.
- Un crayon de plomb.
- Des crayons de couleur.
- Une gomme à effacer.
- Un feutre noir ou un crayon noir.
- De la colle liquide ou en bâton.
- Un logiciel ou une application qui te permet de faire des lettres en graffiti
- (ex. : <https://www.graffiticreator.net/>) et une imprimante (facultatif).
- Tout autre matériel d'artiste comme des feutres de couleur, des pastels, de la peinture (facultatif).

Information aux parents

À propos de l'activité

Votre enfant s'exercera à :

- À transmettre un message positif par la création d'une image médiatique, tout en revisitant certaines notions propres aux arts plastiques.

Vous pourriez :

- Encourager votre enfant à transmettre son image médiatique aux amis et aux membres de la famille.

Source : Activité proposée en collaboration avec les commissions scolaires de Montréal et de Laval.

Annexe – Mon slogan en graffiti!

Recherche d'idées

Le savais-tu?

« Un graffiti est une inscription ou une peinture réalisée sur des murs, des monuments ou des objets parfois situés dans l'espace public. Les graffitis existent depuis des époques reculées, dont certains exemples remontent à la Grèce antique ainsi qu'à l'Empire romain et peut aller de simples marques de griffures à des peintures de murs élaborées. Dans les temps modernes, la peinture aérosol et les marqueurs sont devenus les outils les plus utilisés. Parfois, le graffiti est employé pour **communiquer un message politique et social**. Il existe de nombreux caractères et styles de graffitis, cette forme d'art évoluant rapidement. » Source : Wikipédia

- Écris sur une feuille les premiers mots qui te viennent en tête lorsque tu penses à la situation actuelle de confinement. Il n'y a pas de mauvaise réponse. Tu peux écrire des mots clés, des phrases, des idées, etc.
- Invente un slogan positif autre que le slogan : « Ça va bien aller! » en t'inspirant des mots écrits sur ta feuille.

Étapes de la réalisation

- Dessine **séparément** les lettres de ton slogan sur une autre feuille, à la manière d'un graffiti. Tu peux varier leur **grosseur**, leurs **couleurs** et même y ajouter des **motifs décoratifs** à l'intérieur. Commence par les dessiner au crayon de plomb, ensuite tu pourras faire les contours au feutre noir et y ajouter de la couleur à l'intérieur. Tu peux rechercher les mots « alphabet graffiti » sur Internet pour t'inspirer. Tu peux aussi visiter les sites de quelques graffeurs connus comme John Crash Matos, Scien et Klor ou Kapi. Si tu as le matériel nécessaire, tu peux utiliser le logiciel en ligne [Graffiti Créateur](#) pour créer tes lettres et les imprimer.
- Utilise ensuite un carton ou une feuille pour créer un décor ou une texture de fond. Tu peux dessiner un mur de briques ou de pierres, une clôture, une borne-fontaine, etc.
- Découpe tes lettres et colle-les sur le décor du fond. Dispose-les d'une façon intéressante. Tu peux les **juxtposer** (elles se touchent) ou les **superposer** (elles sont disposées en partie les unes sur les autres). Tu peux aussi dessiner, découper et coller des **éléments figuratifs** autour, comme dans l'exemple de l'arc-en-ciel dessiné avec le slogan : « Ça va bien aller! »

Si tu veux aller plus loin...

- Transmets électroniquement ton message d'encouragement aux personnes que tu connais.



Journal d'un confiné

Consigne à l'élève

Imagine le vlogue (mini-reportage spontané, généralement publié sur des réseaux sociaux) d'un personnage fictif confiné.

Joue le rôle de ce personnage.

Réalise l'enregistrement de ce vlogue.

Ta vidéo doit témoigner du quotidien de ce personnage et durer environ trois minutes.

Si tu n'as pas le matériel pour te filmer, tu peux quand même écrire ce qui se passerait dans les séquences vidéo et t'amuser à jouer les scènes.

Matériel requis

- Divers éléments de costumes selon ce qui est disponible à la maison.
- Divers accessoires de décor selon ce qui est disponible à la maison.
- Une caméra vidéo ou un appareil numérique qui te permet de filmer (facultatif).

Information aux parents

À propos de l'activité

Votre enfant s'exercera à :

- À imaginer le vlogue d'un personnage fictif confiné.
- À jouer le rôle de ce personnage.

Vous pourriez :

- Aider votre enfant en le filmant selon ses consignes (si vous avez le matériel nécessaire).

Source : Activité proposée par Chantal Richard, enseignante en art dramatique au Pensionnat du Saint-Nom-de-Marie.

Annexe – Journal d'un confiné

Recherche d'idées

Imagine le quotidien d'un personnage qui vit le confinement.

Si tu as accès à Internet, tu peux rechercher et visionner des exemples de vidéos sur le confinement pour t'inspirer.

- Réponds aux questions suivantes pour t'aider à créer ton personnage :
 - Quel est le nom du personnage?
 - Quel âge a le personnage?
 - Avec qui vit-il?
 - Qu'a-t-il à dire aux spectateurs? Pourquoi s'adresse-t-il à eux?
 - Quel est son état d'esprit au début du confinement?
 - Quel est son état d'esprit à la fin du confinement?

Étapes de création

- D'abord, tu dois choisir de représenter le quotidien du personnage sur quelques heures, quelques jours ou plusieurs mois.
- Ensuite, tu élabores ton scénario en le séparant en trois séquences (tu peux t'inspirer du tableau ci-dessous). Décris ce qui se passe dans chacune des séquences. Elles peuvent porter le titre de l'heure, du jour, de la semaine ou du mois.

| Titre de la séquence (Chaque séquence doit durer environ une minute.) | Événement | Texte du personnage | Costume et accessoires de la maison |
|--------------------------------------------------------------------------|-----------|---------------------|-------------------------------------|
| 1. | | | |
| 2. | | | |
| 3. | | | |

- Maintenant, enfle ton costume, place les accessoires et exerce-toi à jouer le rôle de ton personnage. Essaie de mémoriser un court texte pour chaque séquence.
- Finalement, si tu as le matériel nécessaire, filme les trois séquences. Tu peux demander de l'aide de quelqu'un à la maison. Observe le résultat et recommence au besoin les séquences qui sont moins bien réussies.

Les algorithmes... utiles ou pas ?

Consigne à l'élève

Cette activité te permettra de réfléchir à l'impact qu'ont les algorithmes sur les choix d'une personne et sur ses habitudes de consommation. Tu pourras :

- Réaliser les défis 1 à 4 de l'activité [Les algorithmes... utiles ou pas?](#);
- Discuter en famille ou entre amis des avantages et des risques de l'utilisation des algorithmes (défi 5).

Matériel requis

- Il est possible de télécharger les documents requis ou de réaliser l'activité directement [en ligne](#).

Information aux parents

À propos de l'activité

Cette activité permettra à votre enfant de réfléchir sur l'autonomie en pratiquant la discussion.

Votre enfant s'exercera à :

- Réfléchir à l'impact des algorithmes sur les choix et les habitudes de consommation;
- Expliquer adéquatement les effets qui découlent des options proposées;
- Interagir de manière à contribuer positivement au dialogue.

Vous pourriez :

- Aider votre enfant à faire la liste des divers appareils et applications qu'il utilise quotidiennement;
- Participer à la discussion.

Source : Activité proposée par l'équipe du Service national du RÉCIT du domaine du développement de la personne et disponible sur ecralamaison.ca.

Encore cette semaine, je t'invite à accomplir l'activité proposée dans la trousse, une activité axée sur le développement des compétences.

Je t'invite à me partager le fruit de ton travail.

Je serais très heureuse de te lire et de t'envoyer des commentaires.

N'hésite pas à m'écrire si tu as des questions.

Je suis là pour toi.

Mme Manon

Des repères culturels

Consigne à l'élève

Cultive ton désir d'apprendre en t'intéressant aux repères culturels des personnes de ton entourage.

- Les repères culturels sont des éléments de culture significatifs, propres à une société. Ils sont représentatifs d'une époque, de coutumes, de valeurs, etc.
- Réalise un sondage auprès de personnes de ton entourage.
 - Lis les mots dans l'encadré ci-dessous. Demande aux personnes interrogées quelle est la première idée, quelle est la première image, quel est le premier mot qui leur vient en tête en entendant chacun d'eux.
 - Note les réponses des participants.
- Que constates-tu? Y a-t-il des réponses qui reviennent à plus d'une reprise?

Repères culturels

| |
|----------------------------------------------------------------------------------|
| Versailles • Venise • Amazonie • Séquoias • Baie James • Les Prairies • Inukshuk |
|----------------------------------------------------------------------------------|

Porte maintenant ton attention sur le sens à donner à un repère culturel.

- L'analyse d'un repère culturel propre à une société permet de mieux en comprendre le parcours et les caractéristiques.
- Analyse le repère culturel présenté en annexe à l'aide de la grille qui le suit.

Matériel requis

Selon la disponibilité des ressources, voici ce qui pourrait être utile :

- Matériel d'écriture (papier, carton, crayons, etc.) et matériel d'impression.
- Appareil numérique muni d'une connexion Internet.

Information aux parents

À propos de l'activité

Les repères culturels sont des objets d'apprentissage signifiants sur le plan culturel, dont l'exploitation en classe permet à l'élève d'enrichir son rapport à lui-même, aux autres ou au monde. L'exploitation des repères culturels est susceptible de développer sa sensibilité, contribuant ainsi à l'émergence d'une réaction esthétique; de favoriser sa réflexion sur son identité; d'éveiller ses sens; de stimuler son imaginaire; de l'amener à exercer sa pensée critique; et de susciter chez lui des habitudes de fréquentation de lieux culturels.

Annexe – Grille d’analyse d’un repère culturel

| 1. Description du repère culturel | |
|-------------------------------------------------------------------------------------------------------------------------------------------------------------------|-------------|
| <hr/> <hr/> | |
| 2. Situe dans l’espace le repère culturel : À quel territoire correspond-il? Où cette manifestation culturelle peut-elle être vue? Quel est son lieu de création? | |
| <hr/> <hr/> | |
| 3. À quel(s) aspect(s) de société le repère culturel se rapporte-t-il? Explique pourquoi. | |
| Culturel <input type="checkbox"/> | <hr/> <hr/> |
| Économique <input type="checkbox"/> | <hr/> <hr/> |
| Politique <input type="checkbox"/> | <hr/> <hr/> |
| Social <input type="checkbox"/> | <hr/> <hr/> |
| Territorial <input type="checkbox"/> | <hr/> <hr/> |
| 4. À l’aide des ressources à ta disposition, détermine le sens, la signification de ce repère culturel dans une perspective historique et géographique. | |
| <hr/> <hr/> <hr/> | |

Sur la plateforme **TEAMS**, consulte le **groupe Mme Manon, univers social, école Écho-des-Montagnes, sec.2**. Tu trouveras la planification, les travaux de la semaine ainsi que les informations pour les rencontres ZOOM. Nos rencontres virtuelles, d'une durée d'environ 45 minutes, auront lieu le **mardi à 10h00**. Tu recevras le lien par courriel et il sera aussi partagé sur Facebook.

Mme Manon

Des repères culturels

Consigne à l'élève

Cultive ton désir d'apprendre en t'intéressant aux repères culturels des personnes de ton entourage.

- Les repères culturels sont des éléments de culture significatifs, propres à une société. Ils sont représentatifs d'une époque, de coutumes, de valeurs, etc.
- Réalise un sondage auprès de personnes de ton entourage.
 - Lis les mots dans l'encadré ci-dessous. Demande aux personnes interrogées quelle est la première idée, quelle est la première image, quel est le premier mot qui leur vient en tête en entendant chacun d'eux.
 - Note les réponses des participants.
- Que constates-tu? Y a-t-il des réponses qui reviennent à plus d'une reprise?

Repères culturels

| |
|-------------------------------------------------------------------------------------|
| <i>La Joconde</i> • Christophe Colomb • Industrialisation • Congo belge • Apartheid |
|-------------------------------------------------------------------------------------|

Porte maintenant ton attention sur le sens à donner à un repère culturel.

- L'analyse d'un repère culturel propre à une société permet de mieux en comprendre le parcours et les caractéristiques.
- Analyse le repère culturel présenté en annexe à l'aide de la grille qui le suit.

Matériel requis

Selon la disponibilité des ressources, voici ce qui pourrait être utile :

- Matériel d'écriture (papier, carton, crayons, etc.) et matériel d'impression.
- Appareil numérique muni d'une connexion Internet.

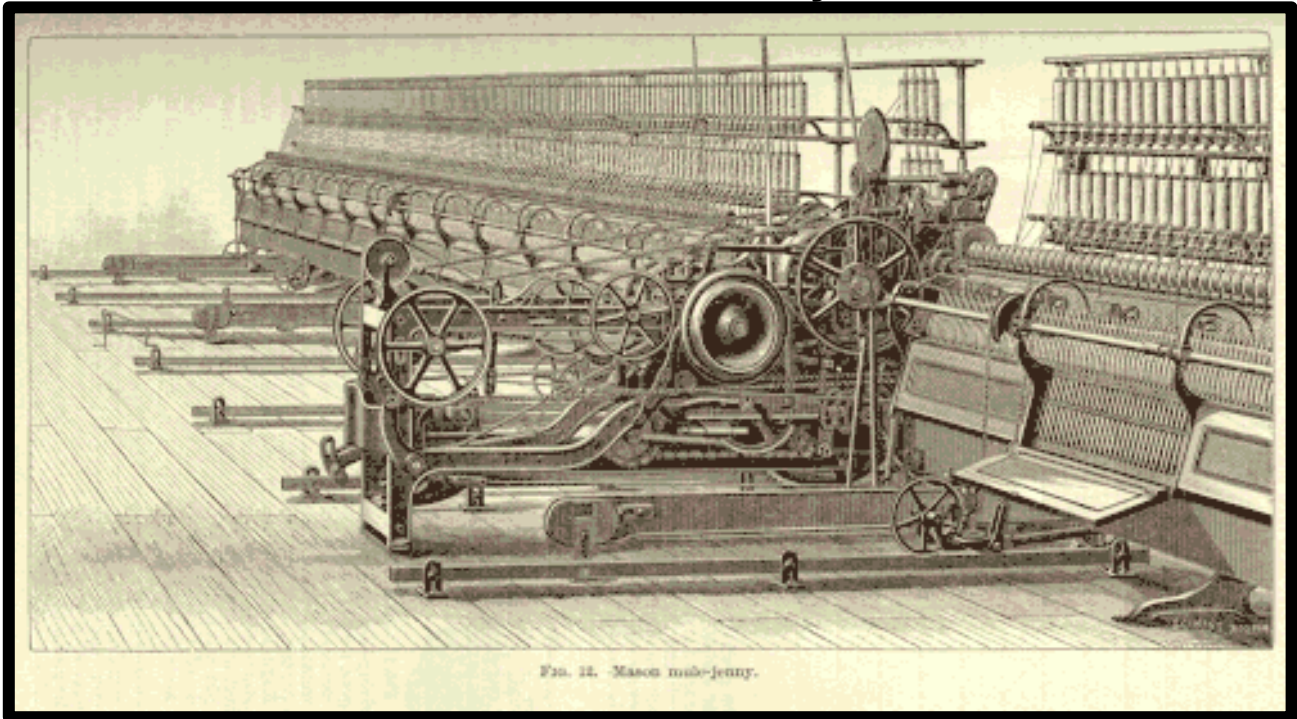
Information aux parents

À propos de l'activité

Les repères culturels sont des objets d'apprentissage signifiants sur le plan culturel, dont l'exploitation en classe permet à l'élève d'enrichir son rapport à lui-même, aux autres ou au monde. L'exploitation des repères culturels est susceptible de développer sa sensibilité, contribuant ainsi à l'émergence d'une réaction esthétique; de favoriser sa réflexion sur son identité; d'éveiller ses sens; de stimuler son imaginaire; de l'amener à exercer sa pensée critique; et de susciter chez lui des habitudes de fréquentation de lieux culturels.

Annexe – Repère culturel

La mule Jenny



Source : Appleton's Cyclopaedia of Applied Mechanics (1892). *The Mule Jenny*. Document consulté à <https://fr.wikipedia.org/wiki/Fichier:MuleJenny.gif>, le 28 avril 2020.

Annexe – Grille d’analyse d’un repère culturel

| | |
|--------------------------------------------------------------------------------------------------------------------------------------------------------------------------|-------------|
| 5. Description du repère culturel | |
| <hr/> <hr/> | |
| 6. Situe dans l’espace le repère culturel : À quel territoire correspond-il? Où cette manifestation culturelle peut-elle être vue? Quel est son lieu de création? | |
| <hr/> <hr/> | |
| 7. À quel(s) aspect(s) de société le repère culturel se rapporte-t-il? Explique pourquoi. | |
| Culturel <input type="checkbox"/> | <hr/> <hr/> |
| Économique <input type="checkbox"/> | <hr/> <hr/> |
| Politique <input type="checkbox"/> | <hr/> <hr/> |
| Social <input type="checkbox"/> | <hr/> <hr/> |
| Territorial <input type="checkbox"/> | <hr/> <hr/> |
| 8. À l’aide des ressources à ta disposition, détermine le sens, la signification de ce repère culturel dans une perspective historique et géographique. | |
| <hr/> <hr/> <hr/> | |